



Höchststand bei der Gesamtzahl, weniger Erstsemestrige in den Wirtschaftswissenschaften

Gesamtzahl der Studierenden: Erneut wird mit 23'323 ein Höchststand erreicht. Mit Ausnahme der Medizinischen sind alle Fakultäten deutlich gewachsen. Betrachtet man nur die grösseren Fächer, so hat die noch junge „Finance“ mit +38.7% am deutlichsten zugelegt, gefolgt von Politikwissenschaft (+15.4%), Mathematik (+12.3%) und den biologischen Fächern (+11.4%).

Innerhalb der Gruppe der *Doktorierenden* (Total 3'254, +2.9%) hat die Mathematisch-naturwissenschaftliche Fakultät mit +10.5% überdurchschnittlich zugelegt, aber auch an der Wirtschaftswissenschaftlichen, der Rechtswissenschaftlichen und der VETSUISSE-Fakultät ist die Anzahl der Doktorierenden mit über 5% deutlich gewachsen. Ein Rückgang von Doktorierenden ist einzig an der Medizinischen Fakultät zu verzeichnen. Neu werden die Doktorierenden in Umweltwissenschaften (25) und Computerlinguistik (6) separat ausgewiesen (in früheren Statistiken waren sie in „benachbarten Fächern“ mitgezählt worden). Mit +13.8% ist auch die Zahl der Kandidatinnen und Kandidaten für das *höhere Lehramt* stark angestiegen.

Erstsemestrige: Der Rückgang gegenüber dem letzten Wintersemester ist mit -1.9% weniger deutlich als erwartet; der „doppelte Maturitätsjahrgang 2002“ im Kanton Zürich trägt nochmals stark zur hohen Zahl von 3'813 bei. Einen markanten Einbruch erleben allerdings die bis vor kurzem von steilem Wachstum geprägten Wirtschaftswissenschaften. In das Grundstudium Wirtschaftsinformatik treten nur noch 109 Studierende ein (gegenüber 163 im Vorjahr). Mit -11.6% ist jedoch auch im Grundstudium für die übrigen angehenden Wirtschaftswissenschaftler ein deutlicher Rückgang festzustellen. Ebenfalls stark nachgelassen haben die Erstsemestrigen-Zahlen in Publizistikwissenschaft (-23.7%). Kräftig zugenommen haben dagegen Philosophie (+29.8%), das Grundstudium Biologie (+25.6%), Zahnmedizin (+24.6%) und Pädagogik (+20.0%).

Der *Frauenanteil* ist insgesamt erneut um +0.7% gestiegen. Mit Ausnahme der Wirtschaftswissenschaftlichen und der Mathematisch-naturwissenschaftlichen Fakultät bilden weibliche Studierende an allen Fakultäten die Mehrheit. Bei den Doktorierenden erreichen sie allerdings nur an der VETSUISSE- und an der Philosophischen Fakultät mehr als 50%.

Die Semesterstatistiken der Studierenden und Dozierenden sind unter <http://www.imc.unizh.ch> nun für alle Interessierten auch in elektronischem Format verfügbar.



Universität Zürich Studierendensstatistik Wintersemester 2003/2004

Fakultät	Studierende			Eintritte			Erstsemestrige			Doktorierende			Lehramtskandidierende		
	Total		Veränderung	Eintritte		Veränderung	Erstsemestrige		Veränderung	Doktorierende		Veränderung	Lehramtskandidierende		
	WS 2002/03	WS 2003/04		WS 2002/03	WS 2003/04		WS 2002/03	WS 2003/04		WS 2002/03	WS 2003/04		WS 2002/03	WS 2003/04	
Theologische Fakultät	211	224	6.2%	36	44	22.2%	20	27	35.0%	44	45	2.3%	0	1	-
Rechtswissenschaftliche Fakultät	3 337	3 503	5.0%	680	689	1.3%	605	603	-0.3%	424	452	6.6%	13	23	76.9%
Wirtschaftswissenschaftliche Fakultät	3 274	3 443	5.2%	806	707	-12.3%	697	581	-16.6%	216	232	7.4%	64	103	60.9%
Medizinische Fakultät	2 369	2 384	0.6%	422	417	-1.2%	294	318	8.2%	681	637	-6.5%	0	0	-
VETSUISSE-Fakultät	601	656	9.2%	138	146	5.8%	107	107	0.0%	220	232	5.5%	0	0	-
Philosophische Fakultät	10 333	10 732	3.9%	1 936	1 914	-1.1%	1 785	1 792	0.4%	995	1 012	1.7%	425	448	5.4%
Mathematisch-naturwiss. Fakultät	2 237	2 381	6.4%	494	530	7.3%	378	385	1.9%	583	644	10.5%	149	166	11.4%
Total Universität	22 362	23 323	4.3%	4 512	4 447	-1.4%	3 886	3 813	-1.9%	3 163	3 254	2.9%	651	741	13.8%

Definitionen

Studierende: Alle Immatrikulierten.

Eintritte: Studierende, die sich in diesem Semester erstmals oder erneut immatrikuliert haben (inklusive Doktorierende).

Erstsemestrige: Studierende, die im ersten Semester ihres gegenwärtigen Hauptfaches studieren (ohne Doktorierende).

Doktorierende: Immatrikulierte mit Doktorierendenbestätigung.

Lehramtskandidierende: Immatrikulierte mit Bestätigung für die Ausbildung zum höheren Lehramt.

Frauenanteil: Die Frauenanteile (Seiten A2 bis A4) beziehen sich auf das Total der Studierenden (1. Spalte).

Hinweis

Ein Strich anstelle einer Prozentangabe bedeutet, dass eine Angabe nicht möglich oder sinnvoll ist, weil ein Basiswert (absolut) kleiner als 10 ist.

Auskünfte

Auskünfte erteilt das Prorektorat Planung, Informationsmanagement und Controlling, Künstlergasse 15, 8001 Zürich, Tel. 01 634 2308, Fax 01 634 4951, Jens.Roth@access.unizh.ch.

Web-Link: <http://www.imc.unizh.ch/stud/>

Wintersemester 2003/2004 Hauptfach / Fakultät	Studierende Total			Eintritte			Erstsemestriige			Doktorierende			Frauenanteil		
	WS 2002/03	WS 2003/04	Verän- derung	WS 2002/03	WS 2003/04	Verän- derung	WS 2002/03	WS 2003/04	Verän- derung	WS 2002/03	WS 2003/04	Verän- derung	WS 2002/03	WS 2003/04	Verän- derung
	Theologie	180	185	2.8%	29	34	17.2%	12	17	41.7%	42	41	-2.4%	55.6%	54.6%
Religionswissenschaft	31	39	25.8%	7	10	-	8	10	-	2	4	-	74.2%	69.2%	-5.0%
Theologische Fakultät	211	224	6.2%	36	44	22.2%	20	27	35.0%	44	45	2.3%	58.3%	57.1%	-1.2%
Rechtswissenschaft	3 337	3 503	5.0%	680	689	1.3%	605	603	-0.3%	424	452	6.6%	50.0%	50.7%	0.7%
Rechtswissenschaftliche Fakultät	3 337	3 503	5.0%	680	689	1.3%	605	603	-0.3%	424	452	6.6%	50.0%	50.7%	0.7%
Wirtschaftswissenschaften Grundstudium	1 407	1 467	4.3%	520	461	-11.3%	534	472	-11.6%	0	0	-	33.0%	32.4%	-0.6%
Betriebswirtschaftslehre	699	747	6.9%	54	70	29.6%	0	0	-	109	110	0.9%	31.6%	34.0%	2.4%
Volkswirtschaftslehre	155	169	9.0%	21	28	33.3%	0	0	-	44	43	-2.3%	24.5%	26.6%	2.1%
Finance	142	197	38.7%	20	22	10.0%	0	0	-	25	44	76.0%	21.1%	20.3%	-0.8%
Management and Economics	59	113	91.5%	11	13	18.2%	0	0	-	1	2	-	32.2%	27.4%	-4.8%
Wirtschaftsinformatik Grundstudium	546	442	-19.0%	163	107	-34.4%	163	109	-33.1%	0	0	-	15.0%	14.0%	-1.0%
Wirtschaftsinformatik Hauptstudium	266	308	15.8%	17	6	-	0	0	-	37	33	-10.8%	13.2%	13.0%	-0.2%
Wirtschaftswissenschaftliche Fakultät	3 274	3 443	5.2%	806	707	-12.3%	697	581	-16.6%	216	232	7.4%	27.2%	27.5%	0.3%
Humanmedizin	2 008	2 020	0.6%	348	336	-3.4%	237	247	4.2%	595	554	-6.9%	52.3%	54.2%	1.9%
Zahnmedizin	361	364	0.8%	74	81	9.5%	57	71	24.6%	86	83	-3.5%	45.7%	50.0%	4.3%
Medizinische Fakultät	2 369	2 384	0.6%	422	417	-1.2%	294	318	8.2%	681	637	-6.5%	51.3%	53.6%	2.3%
Veterinärmedizin	601	656	9.2%	138	146	5.8%	107	107	0.0%	220	232	5.5%	74.9%	75.8%	0.9%
VETSUISSE-Fakultät	601	656	9.2%	138	146	5.8%	107	107	0.0%	220	232	5.5%	74.9%	75.8%	0.9%
Sekundarlehrer Phil. Fakultät ¹	111	71	-36.0%	2	0	-	0	0	-	0	0	-	73.9%	71.8%	-2.1%
Philosophie	307	307	0.0%	56	60	7.1%	47	61	29.8%	39	38	-2.6%	33.2%	32.2%	-1.0%
Psychologie	1 853	2 027	9.4%	434	463	6.7%	413	442	7.0%	148	160	8.1%	72.2%	72.7%	0.5%
Pädagogik	474	497	4.9%	60	69	15.0%	50	60	20.0%	62	68	9.7%	74.1%	74.0%	-0.1%
Sonderpädagogik	134	135	0.7%	28	18	-35.7%	28	17	-39.3%	14	13	-7.1%	81.3%	85.2%	3.9%
Soziologie	478	497	4.0%	91	91	0.0%	101	96	-5.0%	49	42	-14.3%	55.2%	53.7%	-1.5%
Publizistikwissenschaft	1 053	1 061	0.8%	267	217	-18.7%	274	209	-23.7%	18	29	61.1%	53.9%	54.1%	0.2%
Vergl. Indogermanische Sprachwissenschaft	13	14	7.7%	3	3	-	2	3	-	3	3	-	38.5%	35.7%	-2.8%
Allgemeine Sprachwissenschaft	44	43	-2.3%	11	8	-	8	8	-	10	7	-	63.6%	65.1%	1.5%
Sinologie	67	70	4.5%	15	14	-6.7%	14	13	-7.1%	6	5	-	56.7%	60.0%	3.3%
Japanologie	78	93	19.2%	22	26	18.2%	21	32	52.4%	10	9	-	59.0%	55.9%	-3.1%
Islamwissenschaft	29	34	17.2%	11	9	-	10	11	10.0%	1	0	-	51.7%	55.9%	4.2%
Ägyptologie	1	1	-	0	0	-	0	0	-	1	1	-	-	-	-

Wintersemester 2003/2004 Hauptfach / Fakultät	Studierende Total			Eintritte			Erstsemestriige			Doktorierende			Frauenanteil		
	WS	WS	Verän-	WS	WS	Verän-	WS	WS	Verän-	WS	WS	Verän-	WS	WS	Verän-
	2002/03	2003/04	derung	2002/03	2003/04	derung	2002/03	2003/04	derung	2002/03	2003/04	derung	2002/03	2003/04	derung
Griechische Sprach- und Literaturwissenschaft	33	28	-15.2%	3	1	-	3	2	-	9	6	-	33.3%	21.4%	-11.9%
Lateinische Sprach- und Literaturwissenschaft	35	37	5.7%	4	11	-	4	10	-	8	6	-	34.3%	40.5%	6.2%
Indologie	8	11	-	2	4	-	3	4	-	0	1	-	-	54.5%	-
Vergl. germanische Sprachwissenschaft	2	4	-	1	1	-	1	1	-	0	0	-	-	-	-
Deutsche Sprach- und Literaturwissenschaft	1 226	1 227	0.1%	175	170	-2.9%	133	134	0.8%	118	129	9.3%	67.3%	68.8%	1.5%
Nordische Philologie	47	50	6.4%	9	6	-	10	9	-	9	8	-	72.3%	72.0%	-0.3%
Franz. Sprach- und Literaturwissenschaft	286	279	-2.4%	44	49	11.4%	25	34	36.0%	34	28	-17.6%	78.0%	77.1%	-0.9%
Italienische Sprach- und Literaturwissenschaft	174	167	-4.0%	29	23	-20.7%	19	23	21.1%	24	20	-16.7%	73.6%	71.9%	-1.7%
Spanische Sprach- und Literaturwissenschaft	101	111	9.9%	17	16	-5.9%	10	19	90.0%	11	14	27.3%	90.1%	91.0%	0.9%
Vergl. romanische Sprachwissenschaft	16	14	-12.5%	3	2	-	3	1	-	1	1	-	75.0%	78.6%	3.6%
Englische Sprach- und Literaturwissenschaft	730	732	0.3%	109	111	1.8%	79	84	6.3%	48	42	-12.5%	73.7%	74.2%	0.5%
Slavische Sprach- und Literaturwissenschaft	70	77	10.0%	14	18	28.6%	13	16	23.1%	8	6	-	72.9%	75.3%	2.4%
Computerlinguistik ²	0	6	-	0	1	-	0	0	-	0	6	-	-	-	-
Allgemeine Geschichte	1 231	1 264	2.7%	161	168	4.3%	144	144	0.0%	175	168	-4.0%	42.1%	42.1%	0.0%
Urgeschichte	32	31	-3.1%	2	3	-	4	3	-	7	8	-	56.3%	48.4%	-7.9%
Alte Geschichte	8	8	-	0	2	-	0	1	-	3	3	-	-	-	-
Schweizergeschichte und schweizerische Verfassungkunde	2	3	-	1	2	-	0	1	-	0	1	-	-	-	-
Osteuropäische Geschichte	22	18	-18.2%	5	2	-	4	0	-	9	7	-	36.4%	38.9%	2.5%
Wirtschaftsgeschichte in Verbindung mit Sozialökonomie	26	23	-11.5%	6	3	-	7	7	-	1	3	-	30.8%	34.8%	4.0%
Politikwissenschaft	680	785	15.4%	188	175	-6.9%	189	177	-6.3%	36	45	25.0%	41.0%	42.8%	1.8%
Geschichte der Kunst des Mittelalters und der Neuzeit	329	349	6.1%	57	51	-10.5%	48	52	8.3%	60	60	0.0%	77.2%	78.5%	1.3%
Kunstgeschichte Ostasiens	19	23	21.1%	1	1	-	0	4	-	7	5	-	63.2%	69.6%	6.4%
Klassische Archäologie	40	34	-15.0%	8	3	-	8	3	-	4	2	-	57.5%	61.8%	4.3%
Ethnologie	421	436	3.6%	76	80	5.3%	80	77	-3.8%	32	38	18.8%	71.7%	73.2%	1.5%
Volkskunde	63	73	15.9%	8	16	-	15	15	0.0%	13	12	-7.7%	74.6%	71.2%	-3.4%
Musikwissenschaft	90	92	2.2%	13	17	30.8%	15	19	26.7%	17	18	5.9%	50.0%	52.2%	2.2%
Philosophische Fakultät	10 333	10 732	3.9%	1 936	1 914	-1.1%	1 785	1 792	0.4%	995	1 012	1.7%	61.9%	62.3%	0.4%

Wintersemester 2003/2004 Hauptfach / Fakultät	Studierende Total			Eintritte			Erstsemestriige			Doktorierende			Frauenanteil		
	WS	WS	Verän-	WS	WS	Verän-	WS	WS	Verän-	WS	WS	Verän-	WS	WS	Verän-
	2002/03	2003/04	derung	2002/03	2003/04	derung	2002/03	2003/04	derung	2002/03	2003/04	derung	2002/03	2003/04	derung
Sekundarlehrer Math.-nat. Fakultät ¹	89	42	-52.8%	1	0	-	0	0	-	0	0	-	50.6%	57.1%	6.5%
Mathematik	187	210	12.3%	62	59	-4.8%	51	47	-7.8%	33	30	-9.1%	38.5%	37.1%	-1.4%
Astronomie	2	4	-	0	2	-	0	2	-	0	0	-	-	-	-
Physik Grundstudium	62	71	14.5%	33	23	-30.3%	31	22	-29.0%	0	0	-	27.4%	19.7%	-7.7%
Experimentalphysik	58	53	-8.6%	6	7	-	0	0	-	30	27	-10.0%	19.0%	20.8%	1.8%
Theoretische Physik	28	33	17.9%	3	4	-	0	0	-	15	20	33.3%	14.3%	9.1%	-5.2%
Physik Total	148	157	6.1%	42	34	-19.0%	31	22	-29.0%	45	47	4.4%	21.6%	17.8%	-3.8%
Chemie/Biochemie Grundstudium	86	87	1.2%	38	22	-42.1%	38	19	-50.0%	0	0	-	48.8%	49.4%	0.6%
Anorganische Chemie	26	24	-7.7%	3	0	-	0	0	-	22	22	0.0%	42.3%	41.7%	-0.6%
Organische Chemie	58	63	8.6%	2	3	-	0	0	-	43	44	2.3%	27.6%	27.0%	-0.6%
Physikalische Chemie	17	19	11.8%	1	4	-	0	0	-	11	15	36.4%	5.9%	10.5%	4.6%
Biochemie	158	152	-3.8%	10	21	110.0%	0	0	-	126	128	1.6%	44.3%	47.4%	3.1%
Chemie/Biochemie Total	345	345	0.0%	54	50	-7.4%	38	19	-50.0%	202	209	3.5%	40.6%	41.7%	1.1%
Kristallographie	1	1	-	0	0	-	0	0	-	1	1	-	-	-	-
Geologie	12	9	-	6	2	-	4	1	-	0	0	-	25.0%	-	-
Geographie ³	629	670	6.5%	137	148	8.0%	121	127	5.0%	63	71	12.7%	37.4%	39.0%	1.6%
Biologie Grundstudium	348	401	15.2%	130	163	25.4%	133	167	25.6%	0	0	-	57.5%	58.9%	1.4%
Botanik	92	91	-1.1%	17	12	-29.4%	0	0	-	49	46	-6.1%	54.3%	51.6%	-2.7%
Zoologie	197	210	6.6%	24	22	-8.3%	0	0	-	88	87	-1.1%	49.2%	52.9%	3.7%
Mikrobiologie	33	33	0.0%	3	4	-	0	0	-	11	7	-	66.7%	69.7%	3.0%
Molekularbiologie	122	149	22.1%	13	25	92.3%	0	0	-	82	112	36.6%	46.7%	50.3%	3.6%
Paläontologie	5	3	-	2	0	-	0	0	-	5	3	-	-	-	-
Anthropologie	27	31	14.8%	3	4	-	0	0	-	4	6	-	74.1%	74.2%	0.1%
Biologische Fächer Total ³	824	918	11.4%	192	230	19.8%	133	167	25.6%	239	261	9.2%	54.4%	56.2%	1.8%
Umweltwissenschaften ³	0	25	-	0	5	-	0	0	-	0	25	-	-	56.0%	-
Mathematisch-naturwiss. Fakultät	2 237	2 381	6.4%	494	530	7.3%	378	385	1.9%	583	644	10.5%	43.6%	44.9%	1.3%
Total Universität	22 362	23 323	4.3%	4 512	4 447	-1.4%	3 886	3 813	-1.9%	3 163	3 254	2.9%	52.4%	53.1%	0.7%

¹ Eintritte in die Sekundarlehrerausbildung erfolgen ab Wintersemester 2002/2003 in die Pädagogische Hochschule.

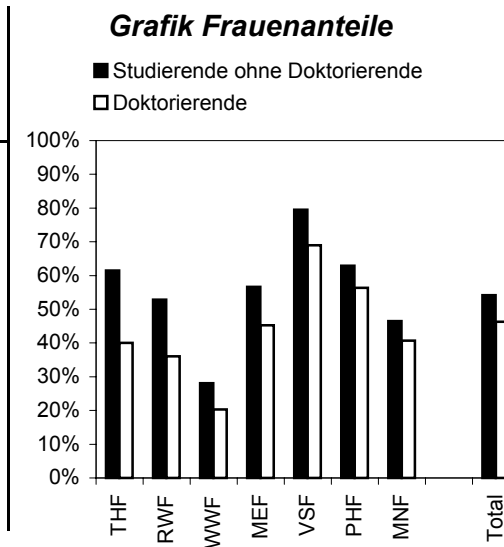
² Doktorierende in Computerlinguistik wurden bis einschliesslich Sommersemester 2003 unter verschiedenen Fächern erfasst und ausgewiesen.

³ Doktorierende in Umweltwissenschaften wurden bis einschliesslich Sommersemester 2003 unter verschiedenen Fächern der MNF, v.a. Biologie und Geographie erfasst und ausgewiesen.



Fakultät	Studierende Total				Studierende ohne Doktorierende				Doktorierende			
	Total	Männer	Frauen	Frauenanteil	Total	Männer	Frauen	Frauenanteil	Total	Männer	Frauen	Frauenanteil
Theologische Fakultät	224	96	128	57.1%	179	69	110	61.5%	45	27	18	40.0%
Rechtswissenschaftliche Fakultät	3 503	1 728	1 775	50.7%	3 051	1 439	1 612	52.8%	452	289	163	36.1%
Wirtschaftswissenschaftliche Fakultät	3 443	2 495	948	27.5%	3 211	2 310	901	28.1%	232	185	47	20.3%
Medizinische Fakultät	2 384	1 107	1 277	53.6%	1 747	758	989	56.6%	637	349	288	45.2%
VETSUISSE-Fakultät	656	159	497	75.8%	424	87	337	79.5%	232	72	160	69.0%
Philosophische Fakultät	10 732	4 045	6 687	62.3%	9 720	3 603	6 117	62.9%	1 012	442	570	56.3%
Mathematisch-naturwiss. Fakultät	2 381	1 312	1 069	44.9%	1 737	930	807	46.5%	644	382	262	40.7%
Total Universität	23 323	10 942	12 381	53.1%	20 069	9 196	10 873	54.2%	3 254	1 746	1 508	46.3%

Fakultät	Eintritte				Erstsemestrige			
	Total	Männer	Frauen	Frauenanteil	Total	Männer	Frauen	Frauenanteil
Theologische Fakultät	44	24	20	45.5%	27	14	13	48.1%
Rechtswissenschaftliche Fakultät	689	312	377	54.7%	603	266	337	55.9%
Wirtschaftswissenschaftliche Fakultät	707	500	207	29.3%	581	416	165	28.4%
Medizinische Fakultät	417	171	246	59.0%	318	122	196	61.6%
VETSUISSE-Fakultät	146	29	117	80.1%	107	16	91	85.0%
Philosophische Fakultät	1 914	697	1 217	63.6%	1 792	667	1 125	62.8%
Mathematisch-naturwiss. Fakultät	530	261	269	50.8%	385	191	194	50.4%
Total Universität	4 447	1 994	2 453	55.2%	3 813	1 692	2 121	55.6%

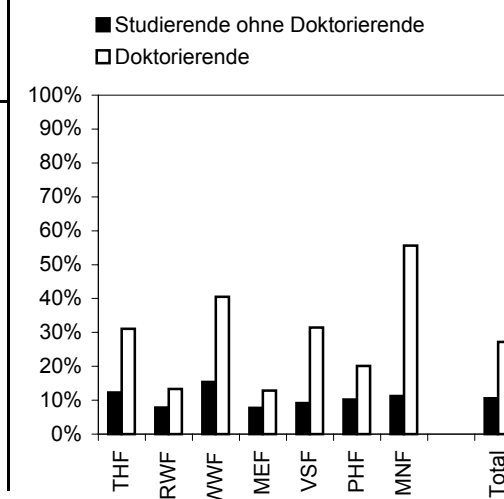




Fakultät	Total Studierende				Studierende ohne Doktorierende				Doktorierende			
	Total	Schweiz.	Ausl.	Ausl.-Anteil	Total	Schweiz.	Ausl.	Ausl.-Anteil	Total	Schweiz.	Ausl.	Ausl.-Anteil
Theologische Fakultät	224	188	36	16.1%	179	157	22	12.3%	45	31	14	31.1%
Rechtswissenschaftliche Fakultät	3 503	3 203	300	8.6%	3 051	2 811	240	7.9%	452	392	60	13.3%
Wirtschaftswissenschaftliche Fakultät	3 443	2 854	589	17.1%	3 211	2 716	495	15.4%	232	138	94	40.5%
Medizinische Fakultät	2 384	2 166	218	9.1%	1 747	1 611	136	7.8%	637	555	82	12.9%
VETSUISSE-Fakultät	656	544	112	17.1%	424	385	39	9.2%	232	159	73	31.5%
Philosophische Fakultät	10 732	9 537	1 195	11.1%	9 720	8 729	991	10.2%	1 012	808	204	20.2%
Mathematisch-naturwiss. Fakultät	2 381	1 828	553	23.2%	1 737	1 542	195	11.2%	644	286	358	55.6%
Total Universität	23 323	20 320	3 003	12.9%	20 069	17 951	2 118	10.6%	3 254	2 369	885	27.2%

Fakultät	Eintritte				Erstsemestrige			
	Total	Schweiz.	Ausl.	Ausl.-Anteil	Total	Schweiz.	Ausl.	Ausl.-Anteil
Theologische Fakultät	44	33	11	25.0%	27	26	1	3.7%
Rechtswissenschaftliche Fakultät	689	602	87	12.6%	603	561	42	7.0%
Wirtschaftswissenschaftliche Fakultät	707	555	152	21.5%	581	508	73	12.6%
Medizinische Fakultät	417	361	56	13.4%	318	305	13	4.1%
VETSUISSE-Fakultät	146	114	32	21.9%	107	103	4	3.7%
Philosophische Fakultät	1 914	1 665	249	13.0%	1 792	1 625	167	9.3%
Mathematisch-naturwiss. Fakultät	530	421	109	20.6%	385	358	27	7.0%
Total Universität	4 447	3 751	696	15.7%	3 813	3 486	327	8.6%

Grafik Ausländeranteile





<i>Fach</i>	<i>Studierende ohne Doktorierende</i>			<i>Fach</i>	<i>Studierende ohne Doktorierende</i>		
	<i>Hauptf.</i>	<i>Nebenf. 1</i>	<i>Nebenf. 2</i>		<i>Hauptf.</i>	<i>Nebenf. 1</i>	<i>Nebenf. 2</i>
Sekundarlehrer Phil. Fakultät	71			Lateinische Sprachwissenschaft		3	9
Philosophie	269	217	274	Lateinische Literaturwissenschaft		7	10
Psychologie	1 867			Griechische Sprachwissenschaft		2	3
Allgemeine Psychologie		53	70	Griechische Literaturwissenschaft		7	5
Sozialpsychologie		82	101	Indologie	10	4	8
Angewandte Psychologie		29	40	Vergl. Germanische Sprachwissenschaft	4	5	7
Klinische Psychologie		8	4	Deutsche Sprach- und Literaturwissenschaft	1 098		
Psychopathologie		869	118	Deutsche Sprachwissenschaft		180	270
Pädagogik	429	260	185	Deutsche Literaturwissenschaft bis 1700		13	45
Sonderpädagogik	122	84	57	Deutsche Literaturwissenschaft seit 1700		318	169
Didaktik des Mittelschulunterrichtes		8	47	Niederlandistik		5	17
Neuropsychologie		18	22	Nordische Philologie	42		
Neurophysiologie		16	48	Ältere Nordische Philologie		4	12
Soziologie	455	279	163	Neuere Nordische Philologie		23	30
Publizistikwissenschaft	1 032	343	421	Französische Sprach- und Literaturwissenschaft	251		
Vergl. Indogermanische Sprachwissenschaft	11	2	3	Französische Sprachwissenschaft		33	89
Allgemeine Sprachwissenschaft	36	14	18	Französische Literaturwissenschaft		117	47
Sinologie	65	39	14	Italienische Sprach- und Literaturwissenschaft	147		
Japanologie	84	14	19	Italienische Sprachwissenschaft		23	76
Persische Sprach- und Literaturwissenschaft		1	3	Italienische Literaturwissenschaft		85	24
Hebräische Sprach- und Literaturwissenschaft		3	3	Spanische Sprach- und Literaturwissenschaft	97		
Islamwissenschaft	34			Portugiesische Sprach- und Literaturwissenschaft		2	7
Arabische Sprach- und Literaturwissenschaft		35	35	Spanische Sprachwissenschaft		24	44
Türkische Sprach- und Literaturwissenschaft		4	12	Spanische Literaturwissenschaft		60	30
Ägyptologie		7	10	Vergl. Romanische Sprachwissenschaft	13	2	3
Griechische Sprach- und Literaturwissenschaft	22	7	3	Rätoromanische Sprach- und Literaturwissenschaft		9	7
Lateinische Sprach- und Literaturwissenschaft	31	24	6	Englische Sprach- und Literaturwissenschaft	690		
Mittellateinische Sprach- und Literaturwissenschaft		6	8	Englische Sprachwissenschaft		77	166

<i>Fach</i>	<i>Studierende ohne Doktorierende</i>			<i>Fach</i>	<i>Studierende ohne Doktorierende</i>		
	<i>Hauptf.</i>	<i>Nebenf. 1</i>	<i>Nebenf. 2</i>		<i>Hauptf.</i>	<i>Nebenf. 1</i>	<i>Nebenf. 2</i>
Englische Literaturwissenschaft		227	117	Kunstgeschichte des Mittelalters und der Neuzeit	289	140	171
Slavische Sprach- und Literaturwissenschaft	71			Kunstgeschichte Ostasiens	18	39	32
Slavische Sprachwissenschaft		7	6	Klassische Archäologie	32	24	15
Slavische Literaturwissenschaft		10	11	Mittelalterarchäologie		27	9
Russische Sprachwissenschaft		18	28	Ethnologie	398	155	109
Russische Literaturwissenschaft		36	18	Volkskunde	61	77	80
Polnische Sprach- und Literaturwissenschaft		4	4	Musikwissenschaft	74	25	36
Vergl. Literaturwissenschaft		27	46	Musikethnologie		36	37
Europäische Volksliteratur		29	54	Filmwissenschaft		235	132
Afrikanistik		11	11	Wirtschaftswissenschaft (BWL und VWL)		574	89
Computerlinguistik		55	53	Allgemeines Staatsrecht		108	169
Allgemeine Geschichte	1 096	275	46	Kirchengeschichte		9	17
Urgeschichte	23	6	16	Allgemeine Religionsgeschichte		27	67
Alte Geschichte	5	16	17	Historisch-Biblische Theologie		7	5
CH-Geschichte und schweiz. Verfassungkunde	2	15	36	Rechtsgeschichte		2	3
Geschichte des Mittelalters		20	38	Byzantinistik			1
Geschichte der Neuzeit		108	121	Gesuchspfl. fak.-fremdes NF: Theologie		20	48
Britische und Nordamerikanische Geschichte		18	32	Gesuchspfl. fak.-fremdes NF: Rechtswiss.		154	711
Militärsgeschichte		9	16	Gesuchspfl. fak.-fremdes NF: Wirtschaftswiss.		289	154
Wirtschafts- und Sozialgeschichte		169	295	Gesuchspfl. fak.-fremdes NF: Medizin		3	171
Osteuropäische Geschichte	11	24	38	Gesuchspfl. fak.-fremdes NF: MNF		137	33
Wirtschaftsgeschichte mit Sozialökonomie	20	26	36	Gesuchspfl. fak.-fremdes NF: ETH		30	16
Politikwissenschaft	740	259	419				
Hist. Hilfswissenschaften		6	22	Philosophische Fakultät Total	9 720	6 918	6 347

Studierende an der Philosophischen Fakultät können aus mehr als 90 Nebenfächern auswählen. Es besteht auch die Möglichkeit, ein Nebenfach an einer anderen Fakultät oder an der ETH zu belegen (teilweise gesuchspflichtig). Es gibt Fächer, die für Studierende mit Studienziel Lizient nicht als Haupt-, sondern nur als Nebenfach studierbar sind, zum Beispiel Filmwissenschaft oder Computerlinguistik. Die Erfassung der Nebenfächer erfolgt (ebenso wie die Erfassung des Hauptfaches) aufgrund einer Selbstdeklaration der Studierenden. In vielen Fällen sind diese "Deklarationen" wahrscheinlich nicht auf dem aktuellsten Stand. Oft werden die Nebenfächer erst zu einem relativ späten Zeitpunkt deklariert. Kandidatinnen und Kandidaten des höheren Lehramtes haben höchstens ein Nebenfach. Aus diesen Gründen gibt es Studierende ohne Nebenfachangaben. Doktorierende belegen generell keine Nebenfächer, sondern nur ein Hauptfach. Von den 9'720 Studierenden (ohne Doktorierende), die im Wintersemester 2003/2004 an der Philosophischen Fakultät immatrikuliert sind, haben 6'241 beide Nebenfächer deklariert.



6'241 Studierende mit zwei deklarierten Nebenfächern belegen im Wintersemester 2003/2004 insgesamt 3'089 unterschiedliche Kombinationen "Hauptfach - 1. Nebenfach - 2. Nebenfach". Es gibt 2'286 Studierende, die eine einmalige Kombination gewählt haben, 798 Studierende, die eine Kombination gewählt haben, welche nur noch von genau einer/einem anderen Studierenden ebenfalls gewählt wurde, 405 Studierende, welche jeweils "zu dritt" eine Kombination gewählt haben, und so weiter. Die am häufigsten gewählten Kombinationen werden in der untenstehenden Tabelle aufgeführt.

Die 25 häufigsten Kombinationen im WS 2003/2004

Hauptfach	1. Nebenfach	2. Nebenfach	Studierende
Psychologie	Psychopathologie	Ges.pfl. fak.-fremdes NF (Rechtswiss.)	187
Psychologie	Psychopathologie	Ges.pfl. fak.-fremdes NF (Medizin)	97
Psychologie	Psychopathologie	Pädagogik	68
Allgemeine Geschichte	Deutsche Literaturwiss. seit 1700	Deutsche Sprachwissenschaft	63
Engl. Sprach- u. Literaturwissenschaft	Deutsche Literaturwiss. seit 1700	Deutsche Sprachwissenschaft	53
Psychologie	Psychopathologie	Publizistikwissenschaft	46
Psychologie	Wirtschaftswissenschaft (BWL und VWL)	Ges.pfl. fak.-fremdes NF (Rechtswiss.)	44
Deutsche Sprach- u. Literaturwissensch.	Englische Literaturwissenschaft	Englische Sprachwiss.	42
Psychologie	Psychopathologie	Neurophysiologie	38
Publizistikwissenschaft	Wirtschaftswissenschaft (BWL und VWL)	Politikwissenschaft	36
Psychologie	Psychopathologie	Ethnologie	28
Psychologie	Psychopathologie	Philosophie	27
Politikwissenschaft	Allgemeines Staatsrecht	Ges.pfl. fak.-fremdes NF (Rechtswiss.)	26
Psychologie	Psychopathologie	Ges.pfl. fak.-fremdes NF (Wirtsch-Wiss.)	26
Allgemeine Geschichte	Englische Literaturwissenschaft	Englische Sprachwiss.	25
Pädagogik	Sonderpädagogik	Psychopathologie	25
Engl. Sprach- u. Literaturwissenschaft	Deutsche Sprachwissenschaft	Deutsche Literaturwiss. seit 1700	24
Psychologie	Psychopathologie	Wirtschaftswissenschaft (BWL und VWL)	24
Psychologie	Psychopathologie	Sonderpädagogik	23
Psychologie	Wirtschaftswissenschaft (BWL und VWL)	Publizistikwissenschaft	23
Politikwissenschaft	Wirtschaftswissenschaft (BWL und VWL)	Ges.pfl. fak.-fremdes NF (Rechtswiss.)	21
Publizistikwissenschaft	Wirtschaftswissenschaft (BWL und VWL)	Ges.pfl. fak.-fremdes NF (Rechtswiss.)	21
Deutsche Sprach- u. Literaturwissensch.	Französische Literaturwissenschaft	Französische Sprachwiss.	20
Politikwissenschaft	Wirtschafts- u. Sozialgeschichte	Ges.pfl. fak.-fremdes NF (Rechtswiss.)	20
Italienische Sprach- u. Literaturwiss.	Französische Literaturwissenschaft	Französische Sprachwiss.	19

Die vollständige Liste der Fachkombinationen des Wintersemesters 2003/2004 steht unter <http://www.imc.unizh.ch/stud/200312/alleFachkomb.html> zur Verfügung.